

Das Projekt „Zukunft Kultur: europäisch, bunt und für alle“ wird durch die Europäische Union aus den Mitteln des Europäischen Fonds für Regionale Entwicklung im Rahmen des Kooperationsprogramms INTERREG Polen-Sachsen 2021-2027 mitfinanziert. Projekt „Przyszłość kultury: europejska, kolorowa i dla wszystkich“ jest współfinansowany przez Unię Europejską ze środków Europejskiego Funduszu Rozwoju Regionalnego w ramach Programu Współpracy INTERREG Polska – Saksonia 2021 - 2027



Second Attempt e.V.

Kultura dla wszystkich!

Ponadgraniczne wdrażanie udziału w kulturze: propozycje rozwiązań i dokumentacja konferencji

Spis treści

1	Cel i założenia konferencji	3
2	O pojęciu inkluzji	6
3	Ziele und Wege beschreiben: Die Breslauer Standards als Praxisbeispiel.....	7
4	Uwzględnianie perspektywy osób dotkniętych problemem: wśród widzów i jako artyści/artystki	9
5	Transfer praktyki: rozwiązania dla instytucji kultury	13
5.1	Inwentaryzacja i wyznaczenie realistycznych celów.....	13
5.2	Propozycje działań dotyczących tworzenia programu	15
5.2.1	Budynek.....	15
5.2.2	Program.....	16
5.2.3	Personel.....	17
5.2.4	Komunikacja.....	18
5.3	Propozycje działań na rzecz włączania osób z niepełnosprawnościami w planowanie wydarzeń	19
6	Możliwości finansowania działań na rzecz dostępności	21
7	Perspektywy: co dalej ?.....	24
8	Dane wydawcy.....	25

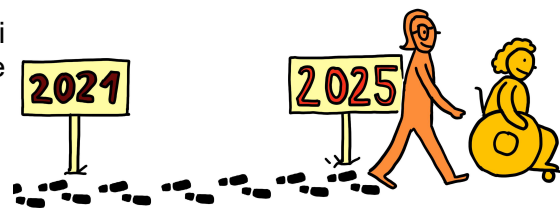
1 Cel i założenia konferencji

Zgodnie z Konwencją ONZ o prawach osób z niepełnosprawnościami udział w kulturze powinien być możliwy dla wszystkich ludzi na gleichberechtigter Basis. Obejmuje to prawo do uczestnictwa w życiu kulturalnym zarówno jako odbiorcy kultury, jak i jako jej twórcy. Konwencja o prawach osób z niepełnosprawnościami (KPON) reguluje w artykule 30 kwestie udziału w życiu kulturalnym, rekreacji, wypoczynku i sportu w następujący sposób:

Państwa Strony uznają prawo osób niepełnosprawnych do udziału, na zasadzie równości z innymi osobami, w życiu kulturalnym i podejmą wszelkie odpowiednie środki w celu zapewnienia, że osoby y niepełnosprawnościami:

- (1) *a) będą miały dostęp do materiałów w dziedzinie kultury w formach dla nich dostępnych;*
b) Zęda miały dostęp do programów telewizyjnych, filmów, teatru i innego rodzaju działalności kulturalnej, w formach dla nich dostępnych ;
c) będą miały dostęp do miejsc prowadzenia działalności kulturalnej lub usług z nią związanych, takich jak teatry, muzea, kina, biblioteki i usługi turystyczne oraz – w miarę możliwości – będą miały dostęp do zabytków i miejsc o znaczeniu kulturowym dla danego narodu .
- (2) *Państwa Strony podejmą odpowiednie środki w celu zapewnienia, że osoby niepełnosprawne będą miały możliwość rozwijania i wykorzystywania swojego potencjału twórczego, artystycznego i intelektualnego — nie tylko dla własnej korzyści, ale również dla wzbogacenia społeczeństwa .*
- (3) *Umożliwienie osobom z niepełnosprawnościami rozwijania i wykorzystywania ich twórczego, artystycznego i intelektualnego potencjału (...) dla wzbogacenia społeczeństwa*

Osoby z niepełnosprawnościami mają zatem możliwość korzystania z treści kulturowych — takich jak teatr, muzea, koncerty, filmy, biblioteki oraz inne instytucje kultury — na takich samych zasadach jak wszyscy inni. Również możliwości własnej twórczości – zarówno w ramach pracy zawodowej, jak i w czasie wolnym – powinny być dla osób z niepełnosprawnościami dostępne na zasadzie równości.



Ale **JAK** instytucje kultury mogą poradzić sobie z likwidowaniem licznych barier? Rozpoczęcie działań wiąże się z wieloma trudnościami — zarówno w naszych głowach, jak i w otaczającym nas środowisku.

Droga do inkluzji jest długa.
Składa się z wielu małych kroków.

¹ Konwencja ONZ o prawach osób z niepełnosprawnościami. Układ Narodów Zjednoczonych o prawach osób z niepełnosprawnościami. Oficjalne, wspólne tłumaczenie Niemiec, Austrii, Szwajcarii i Liechtensteinu, https://www.behindertenbeauftragter.de/SharedDocs/Downloads/DE/AS/PublikationenErklaerungen/Broschuere_UNKonvention_KK.pdf?blob=publicationFile&v=19. Ostatni dostęp: 14.11.2025

W ostatnich latach Centrum Młodzieży i Socjokultury RABRYKA stanęło właśnie przed takimi wyzwaniami i podjęło się ich stopniowego przezwyciężania. Wprowadzono formaty partycypacyjne z udziałem osób z niepełnosprawnościami, aby zidentyfikować konkretne potrzeby tej grupy docelowej. Dzięki Punkтови Obsługi Inkluzji w Kulturze, w ramach długofalowego procesu wsparcia, personel został uświadomiony i przeszkolony. Zrealizowano również prace budowlane, takie jak instalacja pętli indukcyjnej, systemu prowadzenia dotykowego oraz rampy zewnętrznej.

To doskonała okazja, aby dzielić się zdobytym doświadczeniem z innymi uczestnikami życia kulturalnego i inspirować ich do podejmowania podobnych działań!



Celem tej konferencji było zatem wskazanie dróg umożliwiających zwiększenie dostępności w instytucjach kultury — zarówno w wymiarze budowlanym, jak i organizacyjnym. Bo: zdobyte inspiracje stwarzają zachętę dla instytucji kultury, aby same podjęły kroki w kierunku stania się instytucją inkluzywną. .

Szczególnym celem konferencji było zaangażowanie zarówno polskich, jak i niemieckich uczestników. W Euroregionie, po obu stronach Nysy, obok podobnych problemów, istnieją

również dobre przykłady udanych projektów inkluzyjnych. Podczas konferencji chcieliśmy zatem uwidocznic wiedzę ekspercką i umożliwić transfer doświadczeń.

Konferencja miała również na celu umożliwienie wymiany doświadczeń oraz nawiązania współpracy między podmiotami kultury — zarówno na poziomie instytucji, odpowiednich stanowisk koordynacyjnych, środowiska wolontariackiego, jak i samych zainteresowanych osób. Uczestnictwo ponad 50 osób z sektora kultury Kulturraum Oberlausitz-Niederschlesien oraz w województwie dolnośląskim i podregionie Jelenia Góra można uznać za pełne zrealizowanie tego celu.

W przygotowaniach do konferencji nawiązywano już bezpośrednią współpracę z ekspertami po obu stronach Nysy w celu zidentyfikowania istotnych tematów i zaplanowania warsztatów. Szczególne podziękowania kierujemy do Pani Elviry Mirle, pełniącej funkcję koordynatorki ds. inkluzji i praw osób z niepełnosprawnościami, oraz do Ireneusza Owsika, etatowego członka zarządu powiatu Zgorzelec ds. polityki społecznej. Wyrazy wdzięczności należą się również naszym partnerom projektowym: Stowarzyszeniu Steinhaus Bautzen e.V. i Jeleniogórskiemu Centrum Kultury, a także Punkтови Obsługi Inkluzji w Kulturze, którzy fachowo i dzięki licznym kontaktom w sieci włączyli się w przygotowanie i realizację wydarzenia.

Dzięki wspólnej wiedzy eksperckiej udało nam się przygotować różnorodny program. Podczas konferencji, która odbyła się 30.09.2025, wysłuchaliśmy ekspertów z nauki, praktyków z sektora kultury oraz osób, które z powodu swoich niepełnosprawności doświadczają licznych ograniczeń.



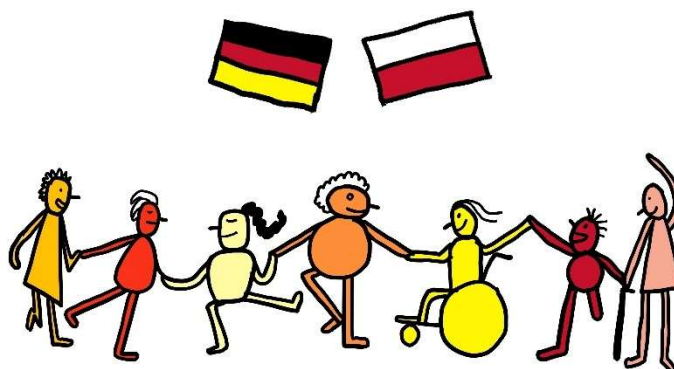
Przedstawiciele instytucji w ramach warsztatów udzielali praktycznych wskazówek, jak małymi krokami można likwidować bariery, a osoby zainteresowane dzieliły się swoimi doświadczeniami związanymi z uczestnictwem w wydarzeniach kulturalnych. Ważne było spojrzenie nie tylko na osoby, które napotykają trudności w dostępie do kultury, ale również poprzez imponujący występ Joanny Pawlik jako artystki, który pokazuje, że nawet z

niepełnosprawnością można pokonywać przeszkody.

W ten sposób powstało wiele nowych kontaktów transgranicznych, a także wzrosła świadomość, jak długa droga jeszcze przed wieloma instytucjami kultury. Konferencja dodała odwagi, by rozpocząć działania i wspólnie pokonywać bariery!

Celem niniejszej dokumentacji jest trwałe zabezpieczenie i przejrzyste przedstawienie propozycji rozwiązań opracowanych podczas konferencji oraz podtrzymanie żywej sieci kontaktów między uczestnikami. W tym miejscu szczególnie dziękujemy za krótkie prezentacje (tzw. „Steckbriefe”), które znajdują się w załączniku.

Szczególne podziękowania kierujemy również do Simone Fass, która za pomocą prostych ilustracji uchwyciła przebieg konferencji i jej kluczowe wnioski. Pokazuje to wyraźnie, że **wszyscy korzystają na stosowaniu mediów dostępnych**, gdyż są one łatwe do zrozumienia i koncentrują się na najważniejszych treściach. Takie podejście pomaga nam również w podejmowaniu kolejnych prostych kroków – ruszajmy do działania!



2 O pojęciu inkluzji



Zanim zaczęto dyskusję o inkluzji w kontekście transgranicznym, warto było upewnić się, czy po obu stronach – niemieckiej i polskiej – istnieje wspólne rozumienie tego pojęcia. Prof. Dr. Ingolf Prosetzky, profesor pedagogiki specjalnej i studiów nad inkluzją na Hochschule Zittau / Görlitz, podjął próbę naukowego wyjaśnienia i usystematyzowania tego terminu.

Podczas gdy w języku angielskim terminy „inclusion” i „inclusive” należą do codziennego słownictwa, dla nas są one raczej pojęciami fachowymi. Inkluzja, w przeciwieństwie do ekskluzji, opisuje „włączanie/uwzględnianie oraz wykluczanie ludzi w różnych sferach życia współczesnego społeczeństwa”²

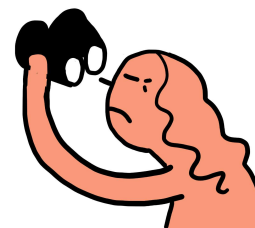
² Wykład prof. Ingolfa Proteszkiego: „Co tak naprawdę oznacza inkluzja?” Slajd 2. .

Termin ten jednak nie odnosi się do jakości, czyli do charakteru społecznych wyobrażeń o uczestnictwie. W związku z tym pojęcie inkluzji pozostaje w swoim dokładnym określeniu nieostre i powinno być raczej rozumiane jako pojęcie procesowe, zachowujące neutralność wartościującą.

inkluzja

Dlatego też, mówiąc o inkluzji, kluczowe jest określenie konkretnych celów oraz przedstawienie sposobów, w jaki można je osiągnąć. .

Pojęcie „inkluzja” jest bardzo nieprecyzyjne.



Dla nas w praktyce oznacza to przede wszystkim rozpoczynanie działań w możliwie najbardziej konkretny sposób i małymi krokami.

3 Opisywanie celów i dróg: Standardy Wrocławskie jako przykład praktyczny ³

Dobre wskazówki do konkretnej realizacji dostępnych wydarzeń kulturalnych zostały opracowane na zlecenie miasta Wrocław. Standardy zostały opracowane przez Fundację Katarynka, która specjalizuje się w wspieraniu osób z niepełnosprawnościami – w szczególności osób niewidomych i niesłyszących.



Paweł Kamiński, dyrektor Ośrodka Postaw Twórczych (OPT) we Wrocławiu, członek Wrocławskiej Rady Kultury oraz Rady ds. Równego Traktowania, odegrał w tym kluczową rolę i przedstawił nam te standardy podczas konferencji

³Ten fragment tekstu zawiera w zasadzie bezpośrednio cytowane treści ze slajdów Pawła Kamińskiego:

„Jak umożliwić osobom z niepełnosprawnościami uczestnictwo w kulturze? – Dobre praktyki na przykładzie Wrocławskich Standardów dostępnej kultury i wydarzeń

Standardy stanowią pewnego rodzaju zobowiązanie miasta do podejmowania wszelkich działań, aby Wrocław stał się miastem dostępnym dla wszystkich. Skierowane są przede wszystkim do instytucji kultury i organizatorów wydarzeń kulturalnych. Jednocześnie służą mieszkańcom jako informacja, jakich działań mogą się spodziewać.

Dokument ten stanowi zbiór zaleceń praktycznych i wskazuje drogę do osiągnięcia pełnej dostępności oferty miejskich instytucji kultury. Jego celem jest ustalenie standardów dostępności instytucji kultury i wydarzeń kulturalnych w mieście, z uwzględnieniem potrzeb wszystkich potencjalnych uczestników życia społecznego.



Die Standards von Wrocław.

Miasto Wrocław chce stać się miastem bez barier. W tym celu opracowało standardy.

Standardy są skierowane do organizatorów wydarzeń, które są w całości lub częściowo finansowane przez miasto Wrocław, a także do wszystkich, którym bliska jest idea dostępności i uniwersalnego projektowania – w szczególności: miejskich instytucji kultury, organizacji pozarządowych, grup nieformalnych oraz organizatorów z sektora prywatnego. Obowiązują również jednostki administracji miejskiej, organizacje pozarządowe, grupy nieformalne i sektor prywatny, jeśli ich działania są w całości lub częściowo finansowane lub współfinansowane ze środków miejskich.

Na każdym etapie organizacji wydarzeń, wystaw i przedstawień należy zaplanować i wdrożyć mechanizmy zapewniające pełną dostępność dla wszystkich zainteresowanych osób. Dostępność musi uwzględniać różne rodzaje niepełnosprawności: zarówno fizyczne, jak i sensoryczne oraz intelektualne. Środowisko fizyczne oraz produkty i usługi muszą być proste i dostępne dla jak największej liczby osób o różnych umiejętnościach, preferencjach i potrzebach. .

Standardy obejmują zasady komunikacji z osobami z niepełnosprawnościami – zarówno w bezpośrednim kontakcie, jak i w zakresie dostępności informacji podczas wydarzeń kulturalnych oraz w działaniach promocyjnych. Zawierają również zalecenia dotyczące kompetencji personelu oraz rozwiązań architektonicznych zapewniających dostępność.

4 Uwzględnianie perspektywy osób dotkniętych problemem: wśród widzów i jako artyści/artystki

Zgodnie z mottem „Nic o nas bez nas“ bardzo zależało nam na centralnym uwzględnieniu perspektyw osób z niepełnosprawnościami. Cytat ten pochodzi pierwotnie z amerykańskiego ruchu na rzecz praw obywatelskich i w latach 80. stał się hasłem przewodnim osób z niepełnosprawnościami. W ramach Think Talks daliśmy celowo niemieckim i polskim osobom dotkniętym niepełnosprawnością możliwość przedstawienia swoich doświadczeń. Często organizatorzy wydarzeń kulturalnych nie są świadomi tych szczególnych potrzeb. Następujące osoby opowiedziały nam, z jakimi wyzwaniami spotykają się, uczestnicząc w wydarzeniach kulturalnych, i jak sobie z nimi radzą:

- Ines Reimann: rzecznik grupy wsparcia dla osób niesłyszących Niesky
- Norman Sass: Członek Rady ds. Inkluzji w powiecie Görlitz oraz pracownik projektu „Dialogforum Demokracja“ w IBZ St.Marienthal
- Zbigniew Kret: Zapalony sportowiec ekstremalny z Zgorzelca
- Anna Patraszewska: Była pracownica działu kultury w Jeleniogorskim Centrum Kultury



Uczestnicy szczególnie podkreślali, że ich problemy w instytucjach kultury nie wynikają z ich niepełnosprawności – czyli z własnych ograniczeń fizycznych, sensorycznych czy intelektualnych – lecz z faktu, że nie są odpowiednio brany pod uwagę. Są to tzw. bariery **postawowe**, wynikające z braku świadomości,



uprzedzeń lub nieprzystosowania instytucji do potrzeb osób z niepełnosprawnościami, oraz **bariery środowiskowe**, które wynikają ze środowiska fizycznego oraz sposobu, w jaki inni ludzie się z nimi obchodzą .

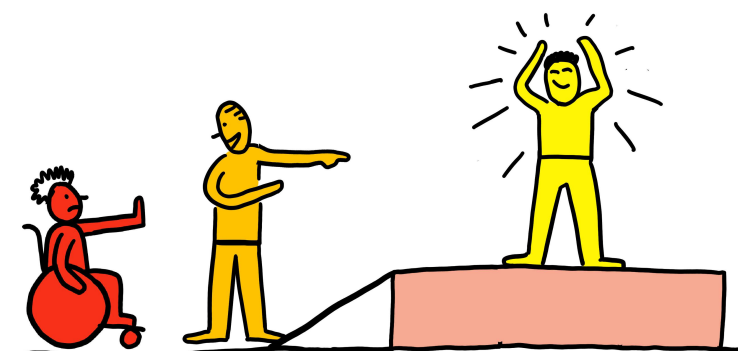


Mieścić i oddzielać.

Powinny istnieć przestrzenie, gdzie ludzie mogą się mieszać, oraz takie, gdzie się nie miesza.

Należą do nich na przykład brak dostępu dla osób poruszających się na wózkach inwalidzkich, co ogranicza możliwość uczestnictwa w wydarzeniach. Jeśli osoby niesłyszące nie mają dostępu do pętli indukcyjnej, udział w kinie czy czytaniu na głos staje się niemożliwy. Osoby niewidome są zależne od asystentów, którzy w większości przypadków nie otrzymują zniżek ani bezpłatnego wstępu. Negatywne doświadczenia mogą w najgorszym wypadku prowadzić do tego, że osoby z niepełnosprawnościami w ogóle

rezygnują z uczestnictwa w życiu kulturalnym z powodu doświadczonych rozczarowań. Wyraźnie zaznaczyła się potrzeba większej liczby miejsc, w których udział wszystkich osób byłby czymś oczywistym. Wymaga to jednak zarówno dostępnej infrastruktury, jak i świadomego personelu. Równocześnie pojawiło się także pragnienie, aby istniały przestrzenie ochronne, w których osoby z niepełnosprawnościami mogłyby przebywać w swoim gronie. Wynika to z jednej strony z faktu, że w takim otoczeniu nie trzeba się tak bardzo dostosowywać, a z drugiej – z doświadczeń związanych z dyskryminacją.



Całkowicie normalne.

Osoby z niepełnosprawnościami nie chcą być traktowane wyjątkowo. Nie chcą też podziwu. Chcą po prostu żyć normalnie.

BeSzczególnie inspirujące są przykłady osób, które pomimo niepełnosprawności aktywnie podejmują wyzwania i pokazują innym, że można osiągnąć wszystko, jeśli tylko się chce. Na nas duże wrażenie zrobiła historia życia Zbigniewa Kreta, który pomimo poważnej niepełnosprawności ruchowej skacze ze spadochronem, brał udział w rajdzie samochodowym Paryż-Dakar i uczy dzieci oraz młodzież żeglarstwa.

Jednym z kluczowych wniosków płynących z perspektywy osób dotkniętych problemem było to, że pragną być traktowane nie „wyjątkowo”, lecz tak jak inni ludzie. Niepewność, z jaką osoby bez niepełnosprawności ich traktują, wynika zapewne także z braku codziennych kontaktów. Konieczne jest tutaj pilne wprowadzenie normalizacji, która może zostać osiągnięta tylko wtedy, gdy przestrzenie inkluzywne staną się czymś oczywistym

Również w kontekście naszych przyzwyczajeń wizualnych oraz praktyki artystyczno-estetycznej nie jest oczywiste, że osoby z niepełnosprawnościami są reprezentowane na scenie. Taka obecność w znacznym stopniu przyczyniłaby się do rozwijania inkluzywnego rozumienia życia codziennego oraz przełamywania stereotypów związanych z osobami z niepełnosprawnościami. Brakuje również w sektorze kultury miejsc pracy „za sceną”, które byłyby dostępne dla wszystkich.



Więcej wzorców z niepełnosprawnościami do naśladowania.

Na przykład jako support na koncercie.

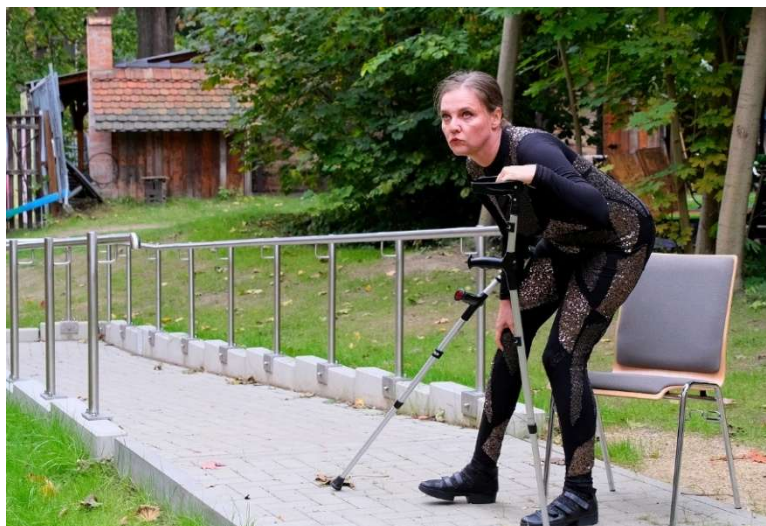


Zaprosiliśmy polską artystkę performansu Joannę Pawlik, która w swoich spektaklach w imponujący sposób podejmuje temat barier i ich pokonywania. Jej performance „I am different – I am able” („Jestem inny – jestem zdolny”) ponownie pokazuje, jak ważne są perspektywy osób z niepełnosprawnościami w sztuce i kulturze. Wzbogacają one działalność artystyczną nie tylko o nowe formy wyrazu estetycznego, ale przede wszystkim krytycznie poddają w wątpliwość powszechne wzorce

Das Projekt „Zukunft Kultur: europäisch, bunt und für alle“ wird durch die Europäische Union aus den Mitteln des Europäischen Fonds für Regionale Entwicklung im Rahmen des Kooperationsprogramms INTERREG Polen-Sachsen 2021-2027 mitfinanziert. Projekt „Przyszłość kultury: europejska, kolorowa i dla wszystkich“ jest współfinansowany przez Unię Europejską ze środków Europejskiego Funduszu Rozwoju Regionalnego w ramach Programu Współpracy INTERREG Polska – Saksonia 2021 - 2027

percepcji i myślenia oraz dominujące narracje dotyczące ciała osoby z niepełnosprawnością, uświadamiając nam, jak wykluczające mogą być tradycyjne wyobrażenia o estetyce i sprawności fizycznej

Joanna Pawlik przeprowadziła następnie wykład, w którym opowiadała o swojej praktyce artystyczno-estetycznej.



**Performance
Joanna Pawlik**



5 Transfer praktyki: rozwiązania dla instytucji kultury

Po wykładach i prezentacjach osób dotkniętych problemem w godzinach porannych uczestnicy mogli wziąć udział w prowadzonych przez praktyków warsztatach, które miały dostarczyć konkretnych inspiracji do własnej realizacji działań. Do wyboru były następujące warsztaty:

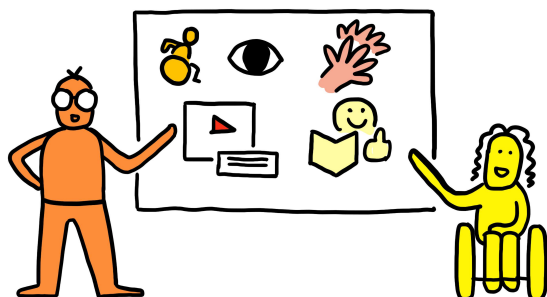
- Welche/Jakie działania mogę podjąć, aby zaplanować i zrealizować wydarzenie kulturalne w sposób inkluzyjny?**
Eric Beier & Johanna v.d. Waydrink, Punkt Obsługi Inkluzji w Kulturze
- Jakie warunki ramowe są potrzebne, aby umożliwić inkluzywną pracę artystyczną w instytucji kultury?**
David Gratzl, Koordynator Projektu – Bischofswerda Inklusiv
- Jak osoby o szczególnych potrzebach mogą aktywnie uczestniczyć w kształtowaniu inkluzywnych wydarzeń kulturalnych?**
Sylwia Świerczyńska, Koordynatorka projektów i dostępności w programach Narodowego Centrum Kultury (NCK)

Z warsztatów wyłoniono różne propozycje rozwiązań, które zostały podsumowane poniżej.



5.1 Inwentaryzacja i wyznaczenie realistycznych celów

Zasadniczo należy najpierw sprawdzić, jakie bariery występują w danej instytucji. Nie wszystkie



Specjaliści od dostępności.

Ważne jest obecność osób, które znają się na niepełnosprawnościach i dostępności.

bariery da się łatwo i szybko usunąć, ale ważne jest, aby komunikować je wobec użytkowników i artystów. Również warto wyznaczyć realistyczne cele i priorytetyzować działania, aby krok po kroku wypracować bardziej inkluzywną praktykę w swojej instytucji.

Ogólnie rzecz biorąc, zaleca się, aby nie podejmować tych działań samodzielnie, lecz korzystać z profesjonalnej pomocy. W Saksonii Punkt Obsługi Inkluzji w Kulturze oferuje zarówno wsparcie w procesach, jak i doradztwo. Przygotował on także podręcznik

oraz liczne checklisty i przewodniki, które znajdują się w załączniku.

Zaleca się, aby w ramach instytucji powołany został zespół ds. inkluzji, który podejdzie do tematu systematycznie i kompleksowo. Konieczne jest przy tym zaangażowanie kierownictwa.

Opracowane działania powinny być regularnie omawiane w całej organizacji. Warto włączyć temat inkluzji na stałe do różnych form spotkań, np. narad służbowych.

Do pierwszej inwentaryzacji warto zidentyfikować bariery w następujących obszarach: ⁴:

- **Budynek:** Czy budynek jest dostępny bez barier i wszystkie pomieszczenia można osiągnąć bez przeszkód? Jak wygląda połączenie z transportem publicznym? Czy przed budynkiem znajdują się miejsca parkingowe dostępne dla osób z niepełnosprawnościami? Czy są dostępne toalety bez barier, a drzwi mają odpowiednią szerokość? Czy istnieją już dotykowe systemy nawigacyjne i pętle indukcyjne?
- **Program:** Czy osoby z niepełnosprawnościami są reprezentowane jako artyści? Jakie tematy są realizowane w programie? Czy program jest dostępny dla osób z niepełnosprawnościami, np. dzięki audiodeskrypcji, tłumaczeniu na język migowy czy występom „relaxed”?

⁴ Podział oraz przedstawione poniżej propozycje działań są oparte na strukturze warsztatów Punktu Obsługi Inkluzji w Kulturze. Ważnym materiałem praktycznym do pogłębienia wiedzy jest podręcznik „Inkluzywna i dostępna kultura”, który można bezpłatnie pobrać ze strony Punktu Obsługi Inkluzji: <https://www.inklusion-kultur.de/infoportal/handbuch-2/>, ostatni dostęp: 17.11.2025.

- **Personel:** Czy personel jest już świadomy potrzeb osób z niepełnosprawnościami? Czy wśród pracowników są osoby z niepełnosprawnościami i jak jest to uwzględniane w procesach rekrutacyjnych?
- **Komunikacja:** Czy instytucja informuje o istniejących barierach lub działaniach na rzecz dostępności? Czy zwraca się uwagę na prosty język? Czy angażowane są różne zmysły?

Instytucje, które dopiero zaczynają wprowadzać bardziej inkluzywną praktykę, często odpowiedzą „nie” na wiele z powyższych pytań. Warto więc przy wdrażaniu działań skupić się na kilku kluczowych punktach i zachować realistyczne podejście. Poniżej przedstawiono konkretne propozycje możliwych działań.

5.2 Propozycje działań dotyczących tworzenia programu

5.2.1 Budynek

Działania budowlane, takie jak dostępne dla osób z niepełnosprawnościami miejsca parkingowe na zewnątrz, wprowadzenie dotykowego systemu nawigacyjnego, pętli indukcyjnej czy nawet budowa ramp i wind, wymagają dokładnego planowania, często także uzyskania zezwoleń urzędowych. W tym celu warto korzystać z programów dofinansujących, takich jak „Lieblingsplätze”. Mniejsze działania, np. pokonanie niewielkich progów, można zwykle rozwiązać za pomocą małych, mobilnych ramp. Podobnie łatwiej jest wprowadzić zmiany budowlane, takie jak podjazd pod ladę

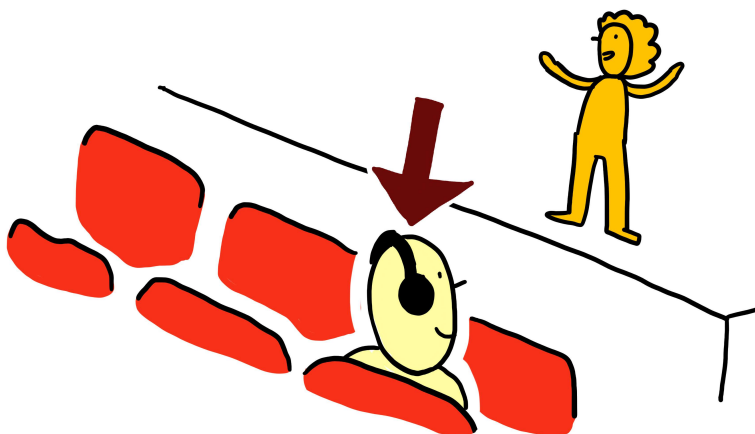
w gastronomii. Wyraźne oznakowanie również pomaga w orientacji. Również w komunikacji przed przyjazdem na miejsce wydarzenia, np. na stronie internetowej, warto zamieszczać zdjęcia obiektu, aby uczestnicy mogli wcześniej dokładnie zapoznać się z warunkami na miejscu.



Miejsca parkingowe przy wejściu.
W przeciwnym razie droga jest za długa.

5.2.2 Program

W obszarze programowym rozróżniamy najpierw artystów i publiczność..

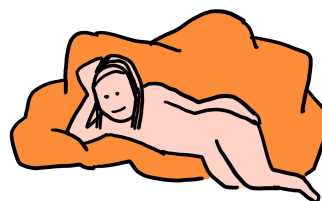


Potrzebuję audiodeskrypcji.
Dzięki niej mogę uczestniczyć w spektaklu.

Osoby z niepełnosprawnościami potrzebują różnych form wsparcia, aby móc w pełni uczestniczyć w wydarzeniu. Dla osób z wadami wzroku przydatna jest na przykład audiodeskrypcja, szczególnie w przypadku filmów, czytań i przedstawień teatralnych. Dla osób z problemami ze słuchem pomocne może być tłumaczenie na język migowy podczas wykładów i dyskusji panelowych. W innych formatach odpowiednie jest również tłumaczenie tekstowe. et.

W przypadku niektórych ograniczeń, np. problemów ze wzrokiem, osoby dotknięte nimi potrzebują asysty. Bardzo pomocne jest, jeśli asystent może otrzymać bezpłatny lub przynajmniej ulgowy wstęp na wydarzenie kulturalne.

Szczególnie wrażliwe osoby potrzebują miejsca wyciszenia. Również oferowanie tzw. „relaxed performances” z możliwością leżenia jest w praktyce kulturalnej, np. w muzeach, bardzo pomocne.



Miejsca wyciszenia są ważne podczas wydarzeń.
Mogą wyglądać na przykład tak.



Ponieważ wymienione środki zapewniające dostępność często są kosztowne, warto wcześniej zapytać publiczność o ich potrzeby. Można to na przykład uwzględnić w formularzu rejestracyjnym online lub zadawać standowo pytania przy rejestracji telefonicznej. .

Zaangażowanie artystów wymaga również wcześniejszego dokładnego zapytania o ich potrzeby. Często mają oni szczególne wymagania dotyczące zakwaterowania i dojazdu, a także – w razie potrzeby – techniki i wyposażenia w instytucji kulturalnej. Czasami artyści potrzebują także przestrzeni do wycofania się oraz innych przerw i czasu na regenerację. W przypadku ograniczeń sensorycznych, podobnie jak w przypadku publiczności, może być potrzebny tłumacz. W każdym przypadku praca z artystami z niepełnosprawnościami wymaga starannego planowania budżetu, ponieważ należy liczyć się z wyższymi kosztami.



5.2.3 Personel



Cały personel instytucji powinien być świadomy potrzeb osób z niepełnosprawnościami. Szczególnie personel obsługujący ma najwięcej kontaktu z grupą docelową i powinien być przeszkolony tak samo jak osoby odpowiedzialne za planowanie programów i pedagodzy. Istnieje wiele możliwości szkoleń i dalszego kształcenia, np. oferowanych przez Punkt Obsługi Inkluzji w Kulturze.

Podobnie jak w pracy programowej i działaniach informacyjnych, personel powinien stosować w bezpośredniej komunikacji zasadę **5 zmysłów**: oznacza to, że należy używać co najmniej dwóch z trzech zmysłów – **słuchu, wzroku i dotyku** – aby zapewnić, że odbiorca nas dobrze zrozumie.

Na przykład przy kasie można korzystać z planów orientacyjnych i tłumaczyć drogę zarówno **słownie**, jak i **pokazując ją na ilustracji**.

Nigdy nie należy zachowywać się nachalnie tylko dlatego, że chce się koniecznie pomóc. Zawsze należy **zwrócić się bezpośrednio do danej osoby** i zapytać, **czy i w jaki sposób** można ją wesprzeć.



Zwróć uwagę na 5 zmysłów.
Dzięki temu twoje wydarzenie będzie inkluzywne.

5.2.4 Kommunikation

W tym rozdziale obszar komunikacji odnosi się przede wszystkim do działań informacyjnych i promocyjnych. Powinny one nie tylko **same być w pełni dostępne**, ale także **przejrzystość informować o wszelkich barierach** związanych z miejscem wydarzenia oraz oferowanym programem.

Aby osoby odwiedzające mogły dobrze przygotować się do wizyty, na stronie internetowej instytucji kultury powinny znaleźć się **czytelne i zilustrowane informacje** dotyczące dojazdu, możliwości parkowania oraz najbliższych przystanków transportu publicznego.

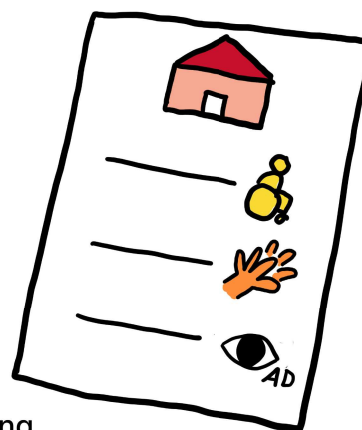
Równie jasno powinno być wskazane, **które pomieszczenia są tylko częściowo dostępne**.

Dostępne usługi – takie jak transport lub pomoc w dotarciu na miejsce, usługi tłumaczeniowe czy możliwość skorzystania z pokoi wyciszenia – również muszą być łatwo odnajdywalne i wyraźnie opisane.

Strona internetowa powinna być **kompatybilna z czytnikami ekranu** i spełniać wymogi **ustawy o dostępności cyfrowej**.

ardzo dobrym rozwiązaniem w działaniach informacyjnych jest stosowanie **specjalnych piktogramów**, które wskazują na dostępne wejścia, pętle indukcyjne i inne udogodnienia. Jest to zgodne z zasadami **prostej komunikacji**.

W przypadku materiałów drukowanych



Reklama i dostępność.
Powinna być dostępna i pokazywać dostępne oferty.

należy również zadbać o **minimalną wielkość czcionki wynoszącą co najmniej 12 punktów** oraz o **wystarczający kontrast**.

Informacje mogą być bardziej zrozumiałe, jeśli są przekazane w **języku prostym**. Jest to szczególnie ważne w przypadku bardziej złożonych tekstów towarzyszących, ale zaleca się stosowanie prostej językowo komunikacji w całej działalności informacyjnej. Obecnie dostępne są również dobre rozwiązania oparte na **sztucznej inteligencji**, które pozwalają przekształcać teksty na język prosty. W tym obszarze oferowane są także wartościowe szkolenia.

5.3 Propozycje działań na rzecz włączania osób z niepełnosprawnościami w planowanie wydarzeń

Osoby z doświadczeniem niepełnosprawności chcą być wysłuchane i współdecydować. Bez ich perspektywy planujemy wydarzenia w sposób rozmijający się z ich potrzebami.

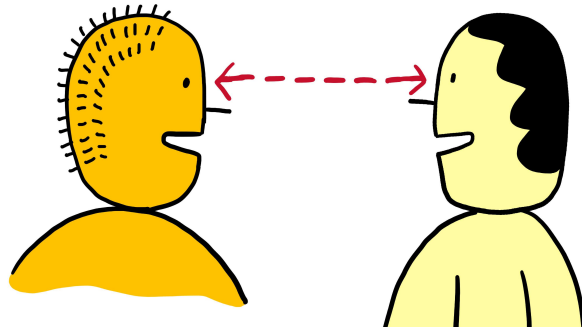
Pierwszym krokiem jest sprawdzenie, jakie grupy reprezentujące ich interesy działają lokalnie. Mogą to być: grupy samopomocowe, poradnie wspierające niezależne życie (EUTB), pełnomocnicy ds. osób z niepełnosprawnościami, przedstawicielstwa polityczne oraz instytucje pomocy osobom z niepełnosprawnościami.

Z tymi podmiotami warto nawiązać kontakt i w pierwszej kolejności ustalić, jakie są rzeczywiste potrzeby. Kluczowe są tu szczerze zainteresowanie oraz ciągłość współpracy, aby zbudować relacje oparte na zaufaniu.

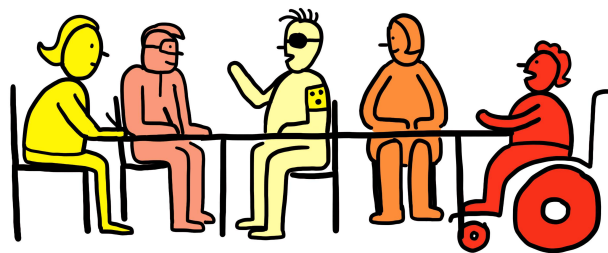
W większych grupach konsultacyjnych można wspólnie z osobami z niepełnosprawnościami opracowywać i wdrażać formaty wydarzeń.

Ważne jest, aby od samego początku planowania takiego udziału zwracać uwagę na dostępność, tak aby uczestnictwo było w pełni równe i możliwe dla wszystkich.

Z wyprzedzeniem należy zapytać o potrzeby dotyczące asystencji oraz inne szczególne



Komunikować się na równych zasadach.
Organizatorzy powinni rozmawiać z osobami



Rozmawiajmy ze sobą. Od samego początku. Planujesz wydarzenie? Zaplanuj je razem z osobami z niepełnosprawnościami.

Das Projekt „Zukunft Kultur: europäisch, bunt und für alle“ wird durch die Europäische Union aus den Mitteln des Europäischen Fonds für Regionale Entwicklung im Rahmen des Kooperationsprogramms INTERREG Polen-Sachsen 2021-2027 mitfinanziert. Projekt „Przyszłość kultury: europejska, kolorowa i dla wszystkich“ jest współfinansowany przez Unię Europejską ze środków Europejskiego Funduszu Rozwoju Regionalnego w ramach Programu Współpracy INTERREG Polska - Saksonia 2021 - 2027

wymagania. Kluczowe jest utrzymanie komunikacji na partnerskim poziomie oraz tworzenie bezpiecznej i otwartej atmosfery.

Kolejnym krokiem może być wspólne organizowanie wydarzeń kulturalnych przez osoby z niepełnosprawnościami i osoby bez niepełnosprawności.

Dobre przykłady w tym zakresie przedstawiły Sylwia Świerczyńska z projektem „Projekt PA-KA:

Kreatywność i Akceptacja” oraz David

Gratzl z teatrem obywatelskim

„Bischofswerda inkluzywnie!”.

W przypadku tego ostatniego projektu

około 30 osób z niepełnosprawnościami

i bez nich, w różnym wieku,

współpracowało na scenie i za kulisami.

Po pierwszej realizacji w 2024 roku w

2025 roku odbyła się druga edycja –

opracowanie nowego spektaklu i jego

wystawienie.

Obecnie powstało odrębne

stowarzyszenie, które ma na celu

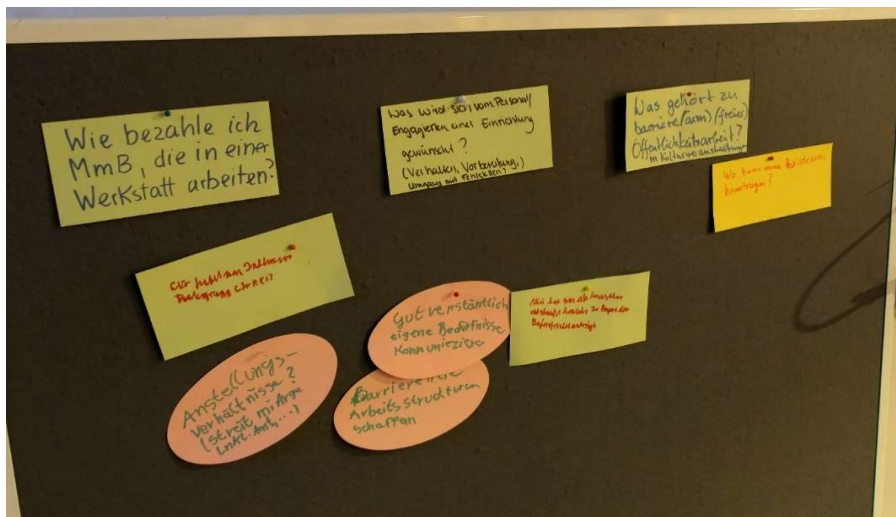
długofalowe kontynuowanie inkluzywnej



Prosty język w teatrze?

Na przykład przetłumaczyć spektakl lub przygotować go w prostym języku. To jest inkluzywne.

działalności kulturalnej na obszarach wiejskich. .



Chociaż należy liczyć się z

trudnościami, zarówno Sylwia Świerczyńska, jak i David Gratzl, na podstawie swoich doświadczeń, mogą zachęcać: „Pomimo wszelkich wyzwań, realizacja inkluzywnych ofert jest korzyścią dla wszystkich uczestników – zarówno osób z niepełnosprawnościami, jak i bez nich. Różnorodność stawia wyzwania, ale też rozwija!”

6 Możliwości finansowania działań na rzecz dostępności

Na konferencję zaproszono zarówno polskich, jak i niemieckich aktorów kultury, aby w ramach „targów możliwości” przedstawić opcje finansowania działań na rzecz dostępności. Niestety kilka polskich instytucji partnerskich nie mogło odbyć podróży służbowych za granicę, co uniemożliwiło im udział. Mimo to dołączamy ich kontakty do listy możliwości dofinansowania. Niestety także Wspólny Sekretariat INTERREG musiał odwołać udział w ostatniej chwili. W efekcie tego jedynie Jana Storch z powiatu Görlitz / Urzędu ds. Infrastruktury i



Mobilności przedstawiła wytyczne dofinansowania „Dostępne budownictwo – ulubione miejsca dla wszystkich” oraz program „Udział – działania na rzecz projektów inkluzywnych” w ramach §5 Rozporządzenia o subwencjach samorządowych Saksonii.

Na kolejnych stronach przedstawiono kilka możliwości dofinansowania wraz z odnośnikami do stron internetowych w celu dalszych poszukiwań.



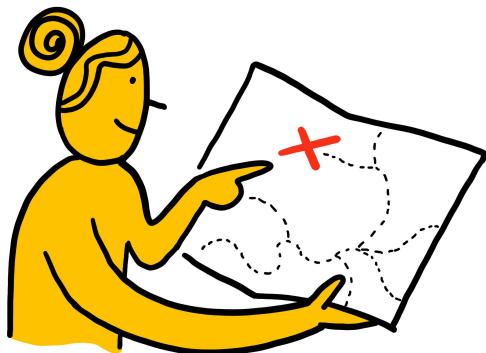
Istnieją również mikro-dotacje.
Prywatni organizatorzy mogą je otrzymać.

Program dofinansowania	Zasięg	Przedmiot dofinansowania	Strona internetowa
„Barrierefreies Bauen – Lieblingsplätze für alle“ / „Dostępne budownictwo – ulubione miejsca dla wszystkich”	Tylko w Saksonii / Niemcy	Finansowanie działań budowlanych na rzecz dostępności, maksymalnie 25 000 €	https://www.kreis-goerlitz.de/Seiten/Barrierefreies-Bauen-Liebblingsplaetze-fuer-alle.html
Programm „Teilhabe – Maßnahmen für inklusive Projekte“ / Program „Udział – działania na rzecz projektów inkluzywnych”	Tylko w Saksonii / Niemcy	Finansowanie projektów wspierających udział osób z niepełnosprawnościami w życiu społecznym i politycznym oraz wzmacniających inkluzywność lokalnej społeczności.	https://www.kreis-goerlitz.de/01-Aktuelles/Seiten/Massnahmen-fuer-inklusive-Projekte.html
Aktion Mensch / Akcja Człowiek	Niemcy	Mikrodofinansowanie: dostępność / dostępność dla wszystkich, do 5000 € na działania wspierające dostępność budowlaną, medialną i językową.	https://www.aktion-mensch.de/
Aktion Mensch / Akcja Człowiek	Niemcy	Dużo planów – wspólnie aktywni na rzecz inkluzji, do 10 000 € na działania wspierające dostępność	https://www.aktion-mensch.de/
Aktion Mensch / Akcja Człowiek	Niemcy	Finansowanie projektów: sztuka i kultura, wsparcie spotkań, działań kulturalnych i sportowych oraz budowy sieci współpracy, maksymalnie	https://www.aktion-mensch.de/

Das Projekt „Zukunft Kultur: europäisch, bunt und für alle“ wird durch die Europäische Union aus den Mitteln des Europäischen Fonds für Regionale Entwicklung im Rahmen des Kooperationsprogramms INTERREG Polen-Sachsen 2021-2027 mitfinanziert. Projekt „Przyszłość kultury: europejska, kolorowa i dla wszystkich!“ jest współfinansowany przez Unię Europejską ze środków Europejskiego Funduszu Rozwoju Regionalnego w ramach Programu Współpracy INTERREG Polska – Saksonia 2021 - 2027

		400 000 €, czas trwania do 5 lat.	
INTERREG	polsko/ niemieckie	Transgraniczne projekty partnerskie z rozwiązaniami w obszarach kultury, edukacji oraz współpracy między mieszkańcami, instytucjami i różnymi organizacjami w polsko-saksońskim regionie przygranicznym	https://plsn.eu/de/
Państwowy Fundusz Rehabilitacji Osób Niepełnosprawnych w Polsce (PFRON)	Polska/ województwo dolnośląskie	projekt systemowy „Projektowanie uniwersalne kultury” (finansowany z FERS 2021–2027) oraz ogłasza konkurs „Kultura Wrażliwa” na projekty kulturalne z udziałem osób niepełnosprawnych	https://www.pfron.org.pl/
Punkt Informacyjny Funduszy Europejskich w Jeleniej Górze (PIFE)	Polska / województwo dolnośląskie	Fundusze wspierające modernizację instytucji kultury obejmujące usuwanie barier architektonicznych, finansują infrastrukturę i usługi kulturalne	www.funduszeuodolnoslaskie.pl www.funduszeuropejskie.gov.pl

7 Perspektywy: co dalej?



Ważne jest, aby mieć cel – tylko w ten sposób możemy stać się inkluzywni.

Bardzo intensywny dzień potrzebował chwili, by się „przetrawić”: wiele wrażeń i nowej wiedzy trzeba było uporządkować, a ich wdrożenie w własnej instytucji to dłuższy proces. Inspirująca, transgraniczna wymiana doświadczeń pokazała, że wszyscy zajmujemy się podobnymi tematami i możemy wiele od siebie nawzajem się nauczyć. Dzięki możliwości nawiązywania kontaktów powstało wiele nowych znajomości, które w przyszłości również mogą przynosić wzajemne korzyści.

Konferencja pokazała również, że mimo ostrożnego podejścia błędy zdarzają się – z nich jednak można wyciągać wnioski! Na przykład podczas „Think Talks” musieliśmy stwierdzić, że nasz indukcyjny system słuchowy działał jedynie wśród publiczności, a nie na scenie. W efekcie osoba z problemami słuchu na scenie nie miała możliwości odpowiedniego śledzenia i rozumienia wystąpień. Na takich sytuacjach się uczymy, a szczerze przeprosiny pokazują zarówno szacunek, jak i gotowość do nauki. .

Wracając do słów wstępnych prof. Ingolfa Prosetzky’ego: potrzebne są realistyczne cele, które instytucje same sobie wyznaczają. I potrzebni są ludzie, którzy za tym tematem stoją i wytrwale się go podejmują! Udało nam się dać pewien impuls i umożliwić transfer wiedzy. Teraz pozostaje w gestii instytucji kultury, aby nie straciły odwagi i z motywacją kontynuowały swoje działania. Wszystkie zaangażowane instytucje były zgodne: warto podejmować inkluzję w sposób celowy – to korzyść dla wszystkich!

Dziękujemy, oprócz wszystkim zaangażowanym, także Unii Europejskiej, która współfinansowała przedsięwzięcie ze środków Europejskiego Funduszu Rozwoju Regionalnego w ramach Programu Współpracy INTERREG Polska–Saksonia 2021–2027



8 Dane wydawcy

Dokumentację niniejszej konferencji opracowały Kalina Bader oraz Julia Schlüter

Second Attempt e.V.

Conrad-Schiedt-Straße 23

D-02826 Görlitz

Web: www.rabryka.eu

Telefon: 0049 3581/ 32 99 131

E-Mail: gf@rabryka.eu

Fotos: Arkadiusz Kucharski „Arski“

Grafiki: Simone Fass

©2025 Second Attempt e.V.

Wszelkie prawa autorskie i prawa pokrewne są zastrzeżone. Niniejszy dokument przeznaczony jest wyłącznie do użytku w ramach sprawozdawczości wobec programu INTERREG oraz dla uczestników konferencji „Kultura dla wszystkich” w dniu 30.09.2025. Wszelkie inne wykorzystanie, w szczególności przesyłanie, opracowywanie i wszelkie formy powielania, wymaga uzyskania specjalnej zgody, o ile nie istnieje stosowna licencja ustawowa. Naruszenia będą ścigane na drodze cywilnej i karnej. Wszystkie informacje poufne, które zostały poznane bezpośrednio lub pośrednio, należy traktować jako ściśle poufne i nie udostępniać ich osobom trzecim ani nie wykorzystywać bez uprzedniej pisemnej zgody stowarzyszenia Second Attempt e.V.